

観光予報プラットフォームAPI  
仕様書

第1.14版

2024年8月8日  
株式会社オーブントーン

## 改訂履歴

Ver.	日時	更新内容
1.0	2016/07/15	初版
1.01	2016/7/29	2.4.1 観光資源取得 offsetパラメータの説明を修正。 offsetで指定された件数をずらして、limit(300件固定)件、データを取得する。 緯度、経度に世界測地系である旨を記載。
1.02	2016/8/9	2.4.1 観光資源取得 topicのレスポンスの記載およびサンプルを修正。
1.03	2016/8/30	2.4.1 観光資源取得 periods のレスポンス内容の記載
1.04	2016/9/9	2.4.2 観光資源取得 中心円指定のAPIを追加。表のレイアウトを一部修正。
1.1	2016/9/16	1.はじめに 対象データの記載を追加。 2.1.2 API一覧 宿泊者統計APIを追加 2.6 宿泊者統計API新規追加
1.11	2016/9/28	2.1.2 API一覧 各APIの説明を微修正。  2.4.1 観光資源取得 2.4.2 観光資源取得 cityCodes, categoryCode, genreCodes の型定義変更  2.6.1 単純集計(1軸集計)データ取得 2.6.5 予測定員稼働率(混雑度)データ取得 2.6.6. 宿泊者数増加率(前年比)データ取得 lodgingCityCodes の型定義変更  2.6.3 ランキング集計データ取得 lodgingCityCodes の型定義変更 residentType は未サポートのため、削除。
1.12	2018/3/2	2.6.3. ランキング集計データ取得 (3) パスパラメータ axis の内容修正
1.13	2023/3/4	2.6.5 予測定員稼働率(混雑度)データ取得 2.6.6 宿泊者数増加率(前年比)データ取得 interval期間中の特定日に予約データがない場合に、null値を返す旨を備考欄に追記。 リクエストサンプルに不備があったため、修正。

1.14	2024/8/8	2.6.1. 単純集計(1軸集計)データ取得 (3) パスパラメータの指定可能な値追加: 宿泊日数、食事条件、交通手段
------	----------	--

ご 注 意

1. 本書の内容の一部または全部を、無断で掲載することは禁止されています。
2. 本書の内容は、将来予告無しに変更することがあります。
3. 本書の内容は、万全を期して作成しておりますが、ご不審な点や誤り、記載漏れなどお気づきの点がございましたら、発行元までご連絡ください。

## 目次

1. はじめに	1-1
1.1.1. 記載について	1-1
2. 観光予報プラットフォームAPI仕様	2-2
2.1. API共通	2-2
2.1.1. 通信、データ形式	2-2
2.1.2. API一覧	2-2
2.1.3. レスポンスのHTTPステータス	2-3
2.1.4. 正常レスポンス	2-4
2.1.5. エラーレスポンス	2-5
2.1.6. 制御コード	2-5
2.2. 観光予報プラットフォームAPIの認証フロー	2-6
2.2.1. アクセストークンによる認証フロー	2-6
2.2.2. リフレッシュトークンによる参照フロー	2-7
2.3. ユーザー認証API	2-8
2.3.1. トークン取得	2-8
2.3.2. トークンリフレッシュ	2-9
2.4. 観光資源取得API	2-11
2.4.1. 観光資源取得(対象地域指定)	2-11
2.4.2. 観光資源取得(中心円指定)	2-19
2.5. 観光資源カテゴリ取得API	2-25
2.5.1. カテゴリコード一覧取得	2-25
2.6. 宿泊者統計API	2-29
2.6.1. 単純集計(1軸集計)データ取得	2-29
2.6.2. (予約)	2-33
2.6.3. ランキング集計データ取得	2-33
2.6.4. (予約)	2-36
2.6.5. 予測定員稼働率(混雑度)データ取得	2-36
2.6.6. 宿泊者数増加率(前年比)データ取得	2-39

## 1. はじめに

「観光予報プラットフォームAPI」を利用すると、「観光予報プラットフォーム(<https://kankouyohou.com>)」が提供する下記のデータを取得することができます。

- 「地域のポテンシャル」で表示している各スポット情報
- 「マイページ」「単純集計」「ランキング」で表示している宿泊統計情報

本書は「観光予報プラットフォームAPI」の仕様および利用方法について説明します。

### 1.1.1. 記載について

設定値等、特定の意味を持つ表記は下記の通りです。

意味	表記	例
固定文字列	「 <b>”</b> 」で囲まれた斜体(イタリック)	<i>“password”</i>
複数指定可能(単一指定化)	[value1,value2]	1000,1001 or 1000

## 2. 観光予報プラットフォームAPI仕様

## 2.1. API共通

## 2.1.1. 通信、データ形式

プロトコル	https
文字コード	UTF-8
Content-type	application/json

## 2.1.2. API一覧

ユーザー認証API	トークン取得	リソースにアクセスするために必要なアクセストークンをユーザID、ユーザパスワード、client_id、client_secretを用いて取得する。
	トークンリフレッシュ	アクセストークンの有効期限が切れた時など、リフレッシュトークンを利用して、アクセストークンを再発行する。
観光資源取得API	観光資源取得 (対象地域指定)	指定した以下の検索条件に一致するスポットもしくは件数を返す。 ・地域(都道府県、市区町村) ・カテゴリ ・ジャンル
	観光資源取得 (中心円指定)	指定した以下の検索条件に一致するスポットもしくは件数を返す。 ・中心地点、距離 ・カテゴリ ・ジャンル
観光資源カテゴリ取得API	カテゴリコード一覧取得	「地域のポテンシャル」で提供するカテゴリおよびジャンルの一覧を返す。
宿泊者統計API	単純集計(1軸集計) データ取得	単純集計(1軸集計)の集計結果を取得する。
	ランキング集計データ取得	ランキング集計の集計結果を取得する
	予測定員稼働率(混雑度) データ取得	予測定員稼働率(混雑度)を取得する
	宿泊者数増加率(前年比) データ取得	宿泊者数増加率(前年比)を取得する

## 2.1.3. レスポンスのHTTPステータス

コード	内容	備考
200	OK	正常終了
400	Bad Request	URLまたはMethodが誤っている
401	Unauthorized	認証情報が誤っている
403	Forbidden	処理が継続できない状態
404	Not Found	URLが存在しない
405	Method Not Allowed	Methodが誤っている
500	Internal Server Error	サーバー内部エラー

## 2.1.4. 正常レスポンス

HTTPステータスが「正常終了」の場合、正常レスポンスを返す。

正常レスポンスの形式を下記の通りとする。

※ただしユーザー認証APIは下記とは異なる形式となる。

項目	値	備考
status	"OK"	正常終了を表す
data / datum	data : オブジェクト単体の場合 datum : オブジェクトの配列の場合	

data / datumについて

キー名	備考
data	1件のみ返す場合。{}でデータを囲む。 例: data : { "category" : "eat", "count" : 10 }
datum	複数件返す場合。[]で複数件のデータを囲む。データの区切りは {} で囲む。 例: datum : [ { "category" : "eat", "name" : "xxx" }, { ... } ]

### 2.1.5. エラーレスポンス

HTTPステータスが「正常終了」以外の場合、エラーレスポンスを返す。  
エラーレスポンスの形式を下記の通りとする。

項目	値	備考
status	HTTPステータスのエラーステータス文字列	
errorMessage	エラーメッセージ	
description	エラー内容	

### 2.1.6. 制御コード

JSONに含まれる制御コードは下記のとおり、エスケープされる。

表記	意味
\"	二重引用符 (quotation mark)
\\	スラッシュ (solidus)
\"	バックスラッシュ (reverse solidus)
\\b	後退 (バックスペース) (backspace)
\\f	改ページ (formfeed)
\\n	改行 (newline)
\\r	復帰 (carriage return)
\\t	タブ (horizontal tab)

## 2.2. 観光予報プラットフォームAPIの認証フロー

観光予報プラットフォームAPIは「OAuth2.0」に準拠した認証フローを提供する。

許可機能は存在せず、予め登録されたユーザのみに利用許可する。

また、利用許可されたユーザにはOAuth認証に必要なclient\_idとclient\_secretが指定する。

- アクセストークンによる認証
- アクセストークンの更新

### 2.2.1. アクセストークンによる認証フロー

- (1) 外部システムから必要な情報とともにOAuth認証APIへアクセスする。
- (2) 認証情報に問題なければアクセストークンとリフレッシュトークンが発行される。
- (3) アクセストークンを利用し対象のAPIへアクセスする。

認証フロー図を下記に示す。

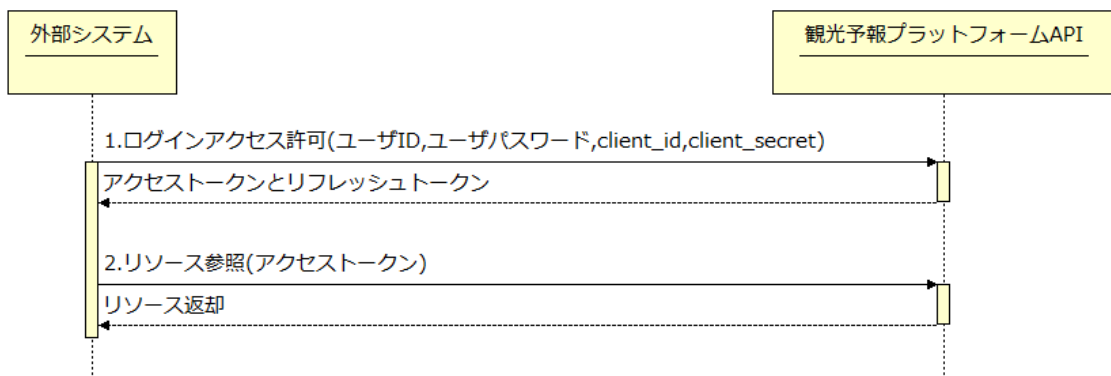


図 2.2-1 認証フロー図

## 2.2.2. リフレッシュトークンによる参照フロー

- (1) 外部システムから必要な情報とともにリフレッシュAPIにアクセスする。
- (2) リフレッシュトークンに問題なければアクセストークンが再発行される。
- (3) アクセストークンを利用し対象のリソースへアクセスする。

参照フロー図を下記に示す。

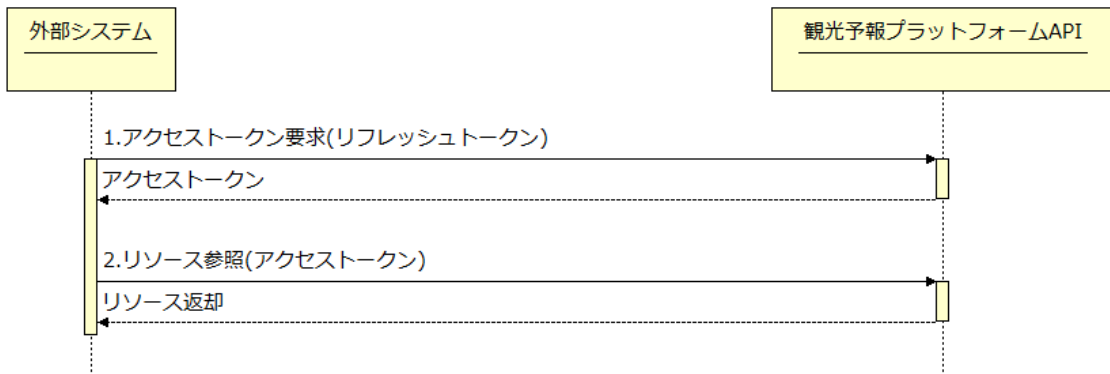


図 2.2-2 参照フロー図

## 2.3. ユーザー認証API

### 2.3.1. トークン取得

#### (1) URL・メソッド

エンドポイントURL	https://api.kankouyohou.com/oauth/token
HTTPメソッド	POST

#### (2) ヘッダ

ヘッダー名	必須項目	設定値	備考
Authorization	○	"Basic"+ " "(半角スペース) + 認証コード	認証コードとは client_id+":"+client_secretを BASE64したもの

#### (3) POSTパラメータ

パラメータ名	必須項目	設定値	備考
username	○	ユーザ名	
password	○	ユーザパスワード	
grant_type	○	"password"	固定値

#### (4) レスポンス(JSON)

キー名	備考
access_token	発行されたアクセストークン
token_type	トークンの種別。観光予報プラットフォームAPIでは、ベアラートークンを返却する
refresh_token	アクセストークンの有効期限が切れた時に、再取得するために利用するリフレッシュトークン
expires_in	アクセストークンの有効期限(秒)
scope	このアクセストークンで参照可能なリソースのアクセス範囲

#### (5) リクエストとレスポンスの例

##### ■リクエスト

```
https://api.kankouyohou.com/ oauth/token
```

##### ■レスポンス

```
{
  "access_token": "2c541b40-f8e8-4e35-814e-e5118f903e0a",
  "token_type": "bearer",
  "refresh_token": "79e39430-d829-45e2-8e94-2e39aeb0f380",
  "expires_in": 299,
  "scope": " read"
}
```

### 2.3.2. トークンリフレッシュ

## (1) URL・メソッド

エンドポイントURL	https://api.kankouyohou.com/oauth/token
HTTPメソッド	POST

## (2) ヘッダ

ヘッダー名	必須項目	設定値	備考
Authorization	○	"Basic"+ " "(半角スペース) + 認証コード	認証コードとは client_id+":"+client_secretを BASE64したもの

## (3) POSTパラメータ

パラメータ名	必須項目	設定値	備考
refresh_token	○	アクセストークン取得時に発行され たリフレッシュトークン	
grant_type	○	"refresh_token"	

## (4) レスポンス(JSON)

キー	備考
access_token	発行されたアクセストークン
token_type	トークンの種別。観光予報プラットフォームAPIでは、ベアータークンを返却する
refresh_token	アクセストークンの有効期限が切れた時に、再取得するために利用するリフレッシュ トークン
expires_in	アクセストークンの有効期限(秒)
scope	このアクセストークンで参照可能なリソースのアクセス範囲

## (5) リクエストとレスポンスの例

## ■リクエスト

```
https://api.kankouyohou.com/oauth/token
```

## ■レスポンス

```
{
  "access_token": "2c541b40-f8e8-4e35-814e-e5118f903e0a",
  "token_type": "bearer",
  "refresh_token": "79e39430-d829-45e2-8e94-2e39aeb0f380",
  "expires_in": 299,
  "scope": " read"
}
```

## 2.4. 観光資源取得API

## 2.4.1. 観光資源取得(対象地域指定)

## (1) URL・メソッド

エンドポイントURL	https://api.kankouyohou.com/spots
HTTPメソッド	GET

## (2) ヘッダー

ヘッダー名	必須項目	設定値	備考
Authorization	○	"Bearer"+ "(半角スペース) + アクセストークン	

## (3) クエリパラメータ

項目	内容	型	最大桁	必須	初期値
cityCodes	検索対象とする対象地域コードを指定	整数値	5	○	なし
categoryCode	検索対象とする対象カテゴリのコードを指定 カテゴリの指定は単一	整数値	3	○	なし
genreCodes	検索対象とする対象ジャンルのコードを指定 対象カテゴリを選択された場合に有効とする カンマ区切りで複数指定可能とする 省略した場合は全ジャンルが対象	整数値	7	任意	なし
language	取得言語を指定 指定なしの場合は「ja」 ■指定可能な値 ja : 日本語 en : 英語 ko : 韓国語 zh_CN : 中国語(簡体) zh_TW : 中国語(繁体)	文字列		任意	ja
filters	指定した条件(項目・値・演算子)で絞り込み 区切り文字「:」(コロン)で各項目をつなぐ 指定可能な内容は下記の通り ■項目 NAME: スポット名称 ■値 検索したい文字列を指定 ただし区切り文字は指定不可	文字列		任意	なし

項目	内容	型	最大桁	必須	初期値
	<p>■演算子            PERFECT : 完全一致            PREFIX : 前方一致</p> <p>※演算子は省略可能。省略した場合は「PERFECT」を適用する</p> <p>■例(「観光予報」で始まるスポットを前方一致検索            filter=NAME%3a%8a%cf%8c%f5%97%5c%95%f1%3aPREFIX            URLエンコーディング前「filter=NAME:観光予報:PREFIX」)</p>				
sorts	<p>指定した条件(項目、順序)で並べ替え区切り文字「:」(コロン)で各項目をつなぐカンマ区切りで複数指定可能</p> <p>指定可能な内容は下記の通り</p> <p>■項目            UPDATE_DATE : データ更新日</p> <p>■順序            ASC: 昇順            DESC: 降順</p> <p>初期の並べ替え条件はカテゴリコード、ジャンルコード、スポットIDの昇順で実施し、sortsが指定された場合、指定した項目を並べ替え条件の先頭に追加する</p> <p>例) UPDATE_DATE:ASCが指定された場合、下記の順番で並べ替えをする            データ更新日(昇順)、カテゴリコード(昇順)、ジャンルコード(昇順)、スポットID(昇順)</p> <p>■例            sort=UPDATE_DATE%3aASC</p>	文字列		任意	UPDATE_DATE:ASC
offset	<p>取得する開始位置を指定            0から開始            0を指定した場合、開始位置はずらさない            offsetで指定された件数をずらして、limit(300件固定)件、データを取得する</p>	数値		任意	0
count	<p>件数取得を行う場合の必須項目</p> <p>■指定可能な値            DEFAULT : 条件に一致する件数を取得する。</p>	文字列		任意	なし

## (4) レスポンス

## (a) 一覧取得

項目		値	備考	
status		正常終了:OK		
datum	baseKey	スポットのキー情報	BASE64化	
	name	スポット名称		
	latitude	緯度	世界測地系	
	longitude	経度	世界測地系	
	prefecture	都道府県		
	city	市区町村		
	address	文言は検討 丁目、字		
	building	建物名など		
	url	スポットの関連URL	ホームページなど	
	updatedAt	スポットデータの最終更新日		
	dataSource	name	スポットのデータ提供元名称	
		iconImage		
		markerImage		
	genres	categoryCode	カテゴリコード	ジャンル分の配列
		genreCode	ジャンルコード	
		caption	ジャンル名	
		iconImage		
		markerImage		
	topics	number	トピック番号	トピック数分の配列
		type	トピック種別	
Contents		トピック内容		
periods	periodNum	期間番号	期間数分の配列	

		startDate	開始日	
		endDate	終了日	
	images	imageNum	画像の通し番号	1から。イメージ数分の配列
		type	1: 静止画	
		caption	画像のタイトル	
		url	画像のURL	

(b) 件数取得

項目		値	備考
status		正常終了:OK	
data	count	件数	条件に一致した件数を返す

## (5) リクエストとレスポンスの例

## (a) 一覧取得

## ■リクエスト

```
https://api.kankouyohou.com/spots?cityCodes=13101&categoryCode=460&genreCodes=4601020&filter=filter=NAME%3aLiquid%3aPERFECT
```

## ■レスポンス

```
{
  "status":"OK",
  "datum":[
    {
      "baseKey":"kQ5Y+rThttKGbzkMZbhx3Q==",
      "name":"株式会社Liquid",
      "latitude":35.683757,
      "longitude":139.763211,
      "prefecture":"東京都",
      "city":"千代田区",
      "address":"丸の内1-3-1 東京銀行協会ビル14階",
      "building":"",
      "url":"http://liquidinc.asia/",
      "updatedAt":"2016-03-24",
      "dataSource":{
        "name":"Liquid",
        "iconImage":"",
        "markerImage":""
      },
      "genres":[
        {
          "categoryCode":460,
          "genreCode":4601020,
          "caption":"指紋認証・決済",
          "iconImage":"",
          "markerImage":""
        }
      ],
      "topics":[
        {
          "number": 1,
          "type": "体験カテゴリ",
          "contents": "サブカルチャー"
        },
        {
          "number": 2,
          "type": "営業時間",
          "contents": "月～土 8:30～12:00\r\n月～金 13:30～16:30"
        },
        {
          "number": 3,
          "type": "定休日",
          "contents": "年中無休"
        }
      ],
      "periods":[]
    }
  ]
}
```

```
"images":[
  {
    "imageNum":1,
    "type":1,
    "caption":"Liquid PAY",
    "url":"https://kankouyohou.com/contents/liquid.png"
  }
]
},
...(件数文繰り返す)
]
}
```

(b) 件数取得

■リクエスト

```
https://api.kankouyohou.com/spots?count=DEFAULT&cityCodes=14384&categoryCode=200&genreCodes=2001001,2001002
```

■レスポンス

```
{  
  "status": "OK",  
  "data": {  
    "count": 55  
  }  
}
```

2.4.2. 観光資源取得(中心円指定)

(1) URL・メソッド

エンドポイントURL	https://api.kankouyohou.com/spots
HTTPメソッド	GET

(2) ヘッダー

ヘッダー名	必須項目	設定値	備考
Authorization	○	"Bearer" + " "(半角スペース) + アクセストークン	

(3) クエリパラメータ

項目	内容	型	最大桁	必須	初期値
center	検索対象とする中心地点を指定する。 指定する値は「緯度・経度(世界測地系)」を指定する。 例) center=32.752437,129.870601	文字列		○	なし
distance	中心地点からの距離を指定する ■指定可能な値 S:500m M:1km L:2km	文字列		任意	S
categoryCode	検索対象とする対象カテゴリのコードを指定 カテゴリの指定は単一	整数値	3	○	なし
genreCodes	検索対象とする対象ジャンルのコードを指定 対象カテゴリを選択された場合に有効とする カンマ区切りで複数指定可能とする 省略した場合は全ジャンルが対象	整数値	7	任意	なし
language	取得言語を指定 指定なしの場合は「ja」 ■指定可能な値 ja : 日本語 en : 英語 ko : 韓国語 zh_CN : 中国語(簡体) zh_TW : 中国語(繁体)	文字列		任意	ja
filters	指定した条件(項目・値・演算子)で絞り込み 区切り文字「:」(コロン)で各項目をつなぐ 指定可能な内容は下記の通り	文字列		任意	なし

項目	内容	型	最大桁	必須	初期値
	<p>■項目 NAME:スポット名称</p> <p>■値 検索したい文字列を指定 ただし区切り文字は指定不可</p> <p>■演算子 PERFECT : 完全一致 PREFIX : 前方一致</p> <p>※演算子は省略可能。省略した場合は「PERFECT」を適用する</p> <p>■例(「観光予報」で始まるスポットを前方一致検索 filter=NAME%3a%8a%cf%8c%f5%97%5c%95%f1%3aPREFIX URLエンコーディング前「filter=NAME:観光予報:PREFIX」)</p>				
offset	<p>取得する開始位置を指定 0から開始 0を指定した場合、開始位置はずらさない offset で指定された件数をずらして、limit(300件固定)件、データを取得する</p>	数値		任意	0
count	<p>件数取得を行う場合の必須項目</p> <p>■指定可能な値 DEFAULT : 条件に一致する件数を取得する。</p>	文字列		任意	なし

## (4) レスポンス

## (a) 一覧取得

項目		値	備考	
status		正常終了:OK		
datum	baseKey	スポットのキー情報	BASE64化	
	name	スポット名称		
	latitude	緯度	世界測地系	
	longitude	経度	世界測地系	
	prefecture	都道府県		
	city	市区町村		
	address	文言は検討 丁目、字		
	building	建物名など		
	url	スポットの関連URL	ホームページなど	
	updatedAt	スポットデータの最終更新日		
	dataSource	name	スポットのデータ提供元名称	
		iconImage		
		markerImage		
	genres	categoryCode	カテゴリコード	ジャンル分の配列
		genreCode	ジャンルコード	
		caption	ジャンル名	
		iconImage		
		markerImage		
	topics	number	トピック番号	トピック数分の配列
		type	トピック種別	
Contents		トピック内容		
periods	periodNum	期間番号	期間数分の配列	

		startDate	開始日	
		endDate	終了日	
	images	imageNum	画像の通し番号	1から。イメージ数分の配列
		type	1: 静止画	
		caption	画像のタイトル	
		url	画像のURL	

## (b) 件数取得

項目		値	備考
status		正常終了:OK	
data	count	件数	条件に一致した件数を返す

(5) リクエストとレスポンスの例

(a) 一覧取得

■リクエスト

```
https://api.kankouyohou.com/spots?center=32.752437,129.870601&distance=L&categoryCode=460&genreCodes=4601020&filters=NAME%3aLiquid%3aPERFECT
```

■レスポンス

レスポンスは「GET: 対象地域指定」と同じ。

(b) 件数取得

■リクエスト

```
https://api.kankouyohou.com/spots?count=DEFAULT&center=32.752437,129.870601&categoryCode=200&genreCodes=2001001,2001002
```

■レスポンス

レスポンスは「GET: 対象地域指定」と同じ。

## 2.5. 観光資源カテゴリ取得API

### 2.5.1. カテゴリコード一覧取得

#### (1) URL・メソッド

エンドポイントURL	<a href="https://api.kankouyohou.com/spot/categories">https://api.kankouyohou.com/spot/categories</a>
HTTPメソッド	GET

#### (2) ヘッダー

ヘッダー名	必須項目	設定値	備考
Authorization	○	"Bearer"+ "(半角スペース) + アクセストークン	

#### (3) クエリパラメータ

項目	備考	型	最大桁	必須	初期値
tree	レスポンスの階層を指定 ■指定可能な値 CATEGORY : カテゴリの一覧を返す GENRE : カテゴリ配下のジャンルまで含めて一覧で返す 省略した場合は「CATEGORY」	文字列	-	任意	CATEGORY
language	取得言語を指定 指定なしの場合は「ja」 ■指定可能な値 ja : 日本語 en : 英語 ko : 韓国語 zh_CN : 中国語(簡体) zh_TW : 中国語(繁体)	文字列	-	任意	ja

## (4) レスポンス

項目			値	備考
status			正常終了:OK	
datum				
	categoryCode		カテゴリコード	
	caption		カテゴリ名称	
	genres	genreCode	ジャンルコード	
caption		ジャンル名称		

## (5) リクエストとレスポンスの例

## ■リクエスト

```
https://api.kankouyohou.com/spot/categories?tree=GENRE
```

## ■レスポンス

```
{
  "status": "OK",
  "datum": [
    {
      categoryCode : 100,
      caption : "見る",
      genres : [
        {
          "genreCode": 1001234,
          "caption": "自然景観",
        },
        {
          "genreCode": 1001235,
          "caption": "自然景観",
        },
        ...
      ]
    },
    {
      categoryCode : 200,
      caption : "買う",
      genres : [
        ...
      ]
    }
  ]
}
```

## 2.6. 宿泊者統計API

### 2.6.1. 単純集計(1軸集計)データ取得

#### (1) URL・メソッド

エンドポイントURL	https://api.kankouyohou.com/lodger/tabulation/{axis}
HTTPメソッド	GET

#### (2) ヘッダー

ヘッダー名	必須項目	設定値	備考
Authorization	○	"Bearer"+ "(半角スペース) + アクセストークン	

#### (3) パスパラメータ

パラメータ	内容	型	最大桁	必須	複数指定	既定値
axis	単純集計の軸を指定 ■指定可能な値 LODGING_DATE: 宿泊日 LODGING_MONTH: 宿泊月 MEMBER_TYPE: 参加形態 PURCHASE_UNIT_PRICE: 購入単価層 ADULT_CHILD: 大人・小人 LODGING_DAYS: 宿泊日数 MEAL_TYPE: 食事条件 TRANSPORTATION: 交通手段	文字列		○	×	なし

## (4) クエリパラメータ

パラメータ	内容	型	最大桁	必須	複数指定	既定値
lodgingCityCodes	検索対象地域を指定 指定可能な地域コードは「コード値一覧」を参照 カンマ区切りで複数指定可能	整数値		○	○	
periodFrom	データ取得開始期間を指定する。 日付は「YYYY-MM-DD」形式で指定する。	文字列		○	×	
periodTo	データ取得終了期間を指定する。 日付は「YYYY-MM-DD」形式で指定する。	文字列		○	×	
residentType	集計対象の居住地種別を指定 DOMESTIC : 国内 FOREIGN : 国外 BOTH : 全体	文字列		任意	×	BOTH
language	取得言語を指定 指定なしの場合は「ja」 ■指定可能な値 ja : 日本語 en : 英語 ko : 韓国語 zh_CN : 中国語(簡体) zh_TW : 中国語(繁体)	文字列		任意	×	ja

## (5) レスポンス

項目	値	備考
status	正常終了:OK	
datum	key	キー項目の値
	caption	キー項目の表示文字列
	total	全体の集計値

## (6) サンプル

## (a) 宿泊日

## ■リクエスト

```
https://api.kankouyohou.com/lodger/tabulation/LODGING_DATE?lodgingCityCodes=14384&periodFrom=2016-04-30&periodTo=2016-05-31
```

## ■レスポンス

```
{
  "status":"OK",
  "datum":[
    {"key":"2016-04-30","caption":"2016-04-30","total":42840},
    {"key":"2016-05-01","caption":"2016-05-01","total":37137},
    {"key":"2016-05-02","caption":"2016-05-02","total":32156},
    {"key":"2016-05-03","caption":"2016-05-03","total":44126},
    ...
  ]
}
```

## (b) 2.大人・小人

## ■リクエスト

```
https://api.kankouyohou.com/lodger/tabulation/ADULT_CHILD?lodgingCityCodes=14384&periodFrom=2016-04-30&periodTo=2016-05-31
```

## ■レスポンス

```
{
  "status":"OK",
  "datum":[
    {"key":"1","caption":"大人(男性)","total":20006},
    {"key":"2","caption":"大人(女性)","total":23710},
    {"key":"3","caption":"小人","total":2580}
  ]
}
```

## 2.6.2. (予約)

## 2.6.3. ランキング集計データ取得

## (1) URL・メソッド

エンドポイントURL	https://api.kankouyohou.com/lodger/ranking/{axis}
HTTPメソッド	GET

## (2) ヘッダー

ヘッダー名	必須項目	設定値	備考
Authorization	○	"Bearer"+ " "(半角スペース) + アクセストークン	

## (3) パスパラメータ

パラメータ	内容	型	最大桁	必須	複数指定	既定値
axis	ランキング集計の軸を指定 ■指定可能な値 PREFECTURE：居住都道府県 COUNTRY：居住国 LODGING_DATE：宿泊日 PURCHASE_DATE：予約日 PURCHASE_WEEK：予約週 PURCHASE_MONTH：予約月	文字列		○	×	なし

## (4) クエリパラメータ

パラメータ	内容	型	最大桁	必須	複数指定	既定値
lodgingCityCodes	検索対象地域を指定 指定可能な地域コードは「コード値一覧」を参照 カンマ区切りで複数指定可能	整数値		○	○	
periodFrom	データ取得開始期間を指定する。 日付は「YYYY-MM-DD」形式で指定する。	文字列		○	×	
periodTo	データ取得終了期間を指定する。 日付は「YYYY-MM-DD」形式で指定する。	文字列		○	×	
language	取得言語を指定 指定なしの場合は「ja」  ■指定可能な値 ja : 日本語 en : 英語 ko : 韓国語 zh_CN : 中国語(簡体) zh_TW : 中国語(繁体)	文字列		任意	×	ja

## (5) レスポンス

項目		値	備考
status		正常終了:OK	
datum	rank	順位	同一順位の場合は同意とし、次の順位は飛び番になる。
	key	キー項目の値	
	caption	キー項目の表示文字列	
	total	全体の集計値	

## (6) サンプル

## ■リクエスト

```
https://api.kankouyohou.com/lodger/ranking/PREFECTURE?lodgingCityCodes=14384&periodFrom=2016-01-01&periodTo=2016-03-31
```

## ■レスポンス

```
{
  "status":"OK",
  "datum":
  [
    {"rank":1,"key":"13","caption":"東京都","total":1521},
    {"rank":2,"key":"14","caption":"神奈川県","total":970},
    {"rank":3,"key":"1","caption":"北海道","total":948},
    {"rank":4,"key":"11","caption":"埼玉県","total":749},
    {"rank":5,"key":"12","caption":"千葉県","total":529},
    {"rank":6,"key":"4","caption":"宮城県","total":375},
    ...
  ]
}
```

2.6.4. (予約)

2.6.5. 予測定員稼働率(混雑度)データ取得

(1) URL・メソッド

エンドポイントURL	<a href="https://api.kankouyohou.com/lodger/capacity-rates">https://api.kankouyohou.com/lodger/capacity-rates</a>
HTTPメソッド	GET

(2) ヘッダー

ヘッダー名	必須項目	設定値	備考
Authorization	○	"Bearer"+ " "(半角スペース) + アクセストークン	

(3) パスパラメータ  
なし

(4) クエリパラメータ

パラメータ	内容	型	最大桁	必須	複数指定	既定値
lodgingCityCodes	検索対象地域を指定 指定可能な地域コードは「コード値一覧」を参照 カンマ区切りで複数指定可能	整数値		○	○	
baseOffset	現在日を基準に、何日/週/月分プラス・マイナスする数を指定する。 オフセットされた日付を基準日とみなす。 「0」を指定した場合、現在日を基準日とする。  オフセットする単位は、dateUnitの指定に準じる。	整数値		任意	×	0
interval	基準日から何日/週/月分取得するかを指定する。 「1」を指定した場合、基準日当日/週/月分のみを取得する。 期間の単位は、dateUnitの指定に準じる。  ■指定可能な最大値 dateUnitで指定した単位によって、最大値は異なる。 DAY:30(最大30日) WEEK:8(最大8週間) MONTH:6(最大6か月)	整数値		○	×	-
dateUnit	データの集計単位を指定する DAY:日単位 WEEK:週単位(月曜～日曜を単位期間とする) MONTH:月単位(月初～月末を単位期間とする)	文字列		任意	×	DAY

## (5) レスポンス

項目		値	備考
status		正常終了:OK	
datum	date		
	value	混雑度の数値	intervalで指定された期間内で、特定の日(もしくは週・月)の予約データがない場合、「null」を返す。

## (6) サンプル

## ■リクエスト

```
https://api.kankouyohou.com/lodger/capacity-rates?lodgingCityCodes=13101&dateUnit=DAY&baseOffset=0&interval=10
```

## ■レスポンス

```
{
  "status": "OK",
  "datum": [
    {"date": "2016-08-01", "value": 0.8319},
    {"date": "2016-08-02", "value": 0.3185},
    {"date": "2016-08-03", "value": 0.3606},
    {"date": "2016-08-04", "value": 0.2434},
    {"date": "2016-08-05", "value": 0.286},
    {"date": "2016-08-06", "value": 0.1856},
    ...
  ]
}
```

2.6.6. 宿泊者数増加率(前年比)データ取得

(1) URL・メソッド

エンドポイントURL	<a href="https://api.kankouyohou.com/lodger/increasing-rates">https://api.kankouyohou.com/lodger/increasing-rates</a>
HTTPメソッド	GET

(2) ヘッダー

ヘッダー名	必須項目	設定値	備考
Authorization	○	"Bearer"+ " "(半角スペース) + アクセストークン	

(3) パスパラメータ

なし

(4) クエリパラメータ

パラメータ	内容	型	最大桁	必須	複数指定	初期値
lodgingCityCodes	検索対象地域を指定 指定可能な地域コードは「コード値一覧」を参照 カンマ区切りで複数指定可能	整数値		○	○	
baseOffset	現在日を基準に、オフセットする数を指定する。 オフセットされた日付を基準日とみなす。  数の単位は、dateUnitの指定に準じる。	整数値		任意	×	0
interval	基準日から何日/週/月分取得するかを指定する。 「1」を指定した場合、基準日当日/週/月分のみを取得する。 数の単位は、dateUnitの指定に準じる。  ■指定可能な最大値 dateUnitで指定した単位によって、最大値は異なる。 DAY:30(最大30日) WEEK:8(最大8週間) MONTH:6(最大6か月)	整数値		○	×	-
residentType	集計対象の宿泊者種別を指定 DOMESTIC:国内 FOREIGN:国外 BOTH:全体	文字列		任意	×	BOTH
dateUnit	データの集計単位を指定する DAY:日単位 WEEK:週単位 MONTH:月単位	文字列		任意	×	DAY

## (5) レスポンス

項目		値	備考
status		正常終了:OK	
datum	date		
	value	前年比の数値	intervalで指定された期間内で、特定の日(もしくは週・月)の予約データがない場合、「null」を返す。

## (6) サンプル

## ■リクエスト

```
https://api.kankouyohou.com/lodger/increasing-rates?lodgingCityCodes=13101&dateUnit=DAY&baseOffset=0&interval=10
```

## ■レスポンス

```
{
  "status":"OK",
  "datum":
    [
      {"date":"2016-08-01","value":2.3282},
      {"date":"2016-08-02","value":0.9573},
      {"date":"2016-08-03","value":1.0619},
      {"date":"2016-08-04","value":0.972},
      {"date":"2016-08-05","value":1.1274},
      ...
    ]
}
```